

Klart sprog i sundhedsvæsenet og i fællesoffentlig digital forvaltning

Behovet for begrebsafklaring og -standardisering i den offentlige sektor

Behovet for entydig faglig kommunikation står i dag øverst på dagsordenen i mange sammenhænge, og begrebsafklaring og -standardisering er helt afgørende inden for mange områder, som fx:

- kommunikation mellem myndigheder og borgere
- definition af centrale begreber som grundlag for it-systemer til informationslagring og -søgning
- opbygning af ontologier til strukturering af en virksomheds eller en organisations viden, fx med henblik på præsentation af virksomhedens produkter og ydelser i forbindelse med e-handel.

I dette indlæg vil der blive givet nogle eksempler på begrebsforvirring og nogle af de tiltag, der allerede er taget inden for den offentlige sektor for at imødekomme de nævnte behov, samt DANTERMcentrets rolle i dette arbejde.

Introduktion til DANTERMcentret

DANTERMcentret har siden 1998 fungeret som Danmarks nationale terminologicerter. DANTERMcentret blev oprettet som en erhvervsdrivende fond af Terminologigruppen i Danmark med udgangspunkt i det udviklings- og forskningsarbejde, der igennem mange år har fundet sted ved Terminologiafdelingen og Institut for Datalingvistik på Copenhagen Business School. I 2005 blev centret fusioneret ind under Institut for Datalingvistik som indtægtsdækket offentlig virksomhed.

Centret, der nu hører under Institut for Internationale Sprogstudier og Vidensteknologi på Copenhagen Business School, har til formål at skabe forståelse for det kvalitetsforbedrende potentiale, der ligger i terminologisk analyse og udvikling af begrebsapparater, samt at medvirke ved gennemførelsen af konkrete projekter vedrørende begrebsmodellering og udvikling af sprog- og vidensteknologiske værktøjer.

DANTERMcentret er finansieret gennem fondsbevillinger, salg af terminologisk software og udførelse af konkrete opgaver for offentlige myndigheder, institutioner og virksomheder, som fx konsulentopgaver, projektsamarbejde og kurser.

Eksempler på projekter i den offentlige sektor, hvor DANTERMcentrets medarbejdere deltager som konsulenter:

- Sektorstandardisering i forbindelse med sundhedsfaglige begreber, **Det Nationale Begrebsråd for Sundhedsvæsenet**.
- Oprettelse af Region Hovedstadens Begrebsbase - begrebsbasen til Den Kliniske It-arbejdsplads, **Hovedstadens Sygehusfællesskab**, Københavns Amt og Frederiksborg Amt
- Samarbejde med **IT- og Telestyrelsen** om begrebsafklaring, oprettelse af begrebsbase samt udvikling og revision af taksonomier til beskrivelse af arkitekturdokumenter, softwarekomponenter, it-standarder m.m. i forbindelse med fællesoffentlige digitaliseringsprojekter (Offentlig Information Online, www.OIO.dk).

Eksempler på begrebsforvirring

I det følgende vil vi give nogle eksempler på områder, hvor begrebsafklaring og standardisering er påkrævet.

Et eksempel på begrebsforvirring i kommunerne

DANTERMcentret henvendte sig i forbindelse med kommunalreformen til en række kommuner med følgende budskab:

”For at sikre entydig og gnidningsfri kommunikation internt i de nye kommuner og eksternt mellem kommunerne og borgerne er der behov for at fastlægge betydningen af en række betegnelser (termer) og at vedtage hvilke betegnelser, der skal foretrækkes, hvis der er tale om flere, som anvendes parallelt. Er der for eksempel tale om det samme, når man i forskellige kommuner taler om *erhvervsråd*, *erhvervsforening*, *erhvervsforum*, *erhvervsudviklingscenter*, *erhvervs- og udviklingsråd* m.m. Og hvornår er der tale om *et byråd*, *en kommunalbestyrelse* eller *en borgerrepræsentation* – og hvad kalder vi det i den nye kommune?”

Der er ingen tvivl om, at der er et stort behov for at fastlægge terminologien inden for dette område. Derved opnås færre misforståelser i kommunikationen mellem borgere og kommune og mellem kommunens medarbejdere indbyrdes. Begrebsafklaring og standardisering af sprogbrugen vil evt. også kunne bidrage til at sænke stressniveauet hos medarbejderne.

Et eksempel på begrebsforvirring, som den almindelige borger støder på

Ved opslag i Medicinhåndbogen, www.sundhed.dk, mødes brugeren med en indledende tekst, hvori der optræder fire forskellige termer: *medicin*, *lægemiddel*, *præparat* og *produkt(navn)* uden at det gøres klart, om der er tale om synonymer eller forskellige begreber, jf. figur 1.

Siden 2003 er der blevet gennemført begrebsarbejde inden for rammerne af det Nationale Begrebsråd for Sundhedsvæsenet. Formålet med dette arbejde, som er et led i Sundhedsministeriets it-strategi, er at sikre ensartet anvendelse af begreber i forbindelse med udvikling og anvendelse af fx elektroniske patientjournaler. Indtil nu har følgende arbejdsgrupper arbejdet med begrebsafklaring: NBS 01 Administrative begreber, NBS 02 Klinisk proces, NBS 03 Medicinering, NBS 04 Kvalitetssikring, NBS 05 Utsigtede hændelser, NBS 06 Informationssikkerhed, NBS 07 Forebyggelse, Sundhedsfremme og Folkesundhed og NBS 08 Kliniske undersøgelser og NBS 09 Generelle begreber.

På Sundhedsstyrelsens websted: <http://begrebsbasen.sst.dk> kan man fx finde centrale begreber vedrørende *medicinering*, jf. figur 2, hvor der vises et udsnit af diagrammet for lægemiddelordination.

Heraf fremgår det, at de fire termer: *lægemiddel*, *medicin*, *præparat* og *lægemiddelprodukt* betragtes som synonyme, men at *lægemiddel* er den anbefalede term.

Definitionen i begrebsbasen.sst.dk lyder:

”produkt der er sammensat af et eller flere lægemiddelstoffer i en bestemt lægemiddelform og lægemiddelstyrke”.

Figur 1: Medicinhåndbogen på www.sundhed.dk

The screenshot shows the website www.sundhed.dk with the following elements:

- Header:** "sundhed.dk" logo, search bar, and navigation links: Forsiden, Om sundhed.dk, Oversigt, Hjælp, Vejviser, Jobbank, and "Avanceret søgning".
- Left Sidebar:**
 - Sundhed nationalt:**
 - Sygdomme
 - Sundhed og forebyggelse
 - Behandling
 - Lægemidler
 - Hvad siger loven?
 - Tal og fakta
 - Sundhedsvæsenet
 - Nyheder
 - Sundhed regionalt:**
 - Map of Denmark with "Amter og sygehuse" link.
- Main Content Area:**
 - Page title: "Forside/ Medicinhåndbogen" and "Log på sundhed.dk".
 - Section: "Medicinhåndbogen".
 - Text: "Her kan du søge informationer om de lægemidler, der er godkendt i Danmark. Informationer om præparater opdateres løbende og oplysninger om priser og pakninger opdateres fast hver 14. dag."
 - Text: "Medicinhåndbogen er præsenteret af Danmarks Apotekerforening. Samtlige rettigheder tilhører Dansk Lægemiddel Information A/S (DLI). Læs mere om Medicinhåndbogen og DLI."
 - Text: "Vælg et præparat fra listen eller brug søgefunktionen til højre."
 - Alphabetical index: A B C D E F G H I J K L M N O P Q R S T U V W X Y Z Æ Ø Å
 - Medicine list: Abalgin®, Abbodop, Abboticin®, Abelcet®, Abilify®, Abopur®, Accupro®, Accutin®, Acetylcystein "SAD", Acetylsalicylsyre "SAD".
 - Search input field: "Indsæt produktnavn eller virksomt stof" with a "Søg" button.

Begrebsbasen Sundhedsstyrelsen

Ordlister Diagrammer

lægemiddel

Definition:
produkt der er sammensat af et eller flere lægemiddelstoffer i en bestemt lægemiddelform og lægemiddelstyrke

Kilde: NDS 03 Medicinering

Alternativ definition:
Lægemiddel

Kommentar:
det er ikke eksplicit udtrykt, at lægemiddelprodukt er en særlig type af det mere overordnede begreb produkt

Termer:

Name	Term Type	Abbr.	Enc.	Grammar	Term System
<u>lægemiddelprodukt</u>	Synonym		No	Navneord	
<u>lægemiddel</u>	Anbefalet		No	Navneord	
<u>præparat</u>	Synonym		No	Navneord	
<u>medicin</u>	Synonym		No	Navneord	

Lægemiddelordinationen

```

classDiagram
    class lægemiddelstof
    class lægemiddel
    class lægemiddelform
    class lægemiddelstyrke
    class lægemiddelordination
    class lægemiddeldosering
    class lægemiddelvolumen
    class doseringsplan
    class dosis

    lægemiddelstof o-- lægemiddel
    lægemiddelform <|-- lægemiddel
    lægemiddelstyrke <|-- lægemiddel
    lægemiddel "1..*" -- "1..1" lægemiddelordination : specificerer
    lægemiddelordination "1..1" -- "1..*" lægemiddeldosering : specificerer
    lægemiddeldosering <|-- lægemiddelvolumen
    lægemiddeldosering <|-- doseringsplan
    lægemiddeldosering <|-- dosis
    lægemiddeldosering o-- doseringsplan
    lægemiddeldosering o-- dosis
    
```

Figur 2: Begreber vedrørende lægemiddelordination i begrebsbasen på Sundhedsstyrelsens websted

I den nyeste udgave af lægemiddeloven findes følgende forklaring:

”Ved et lægemiddel forstås enhver vare, der

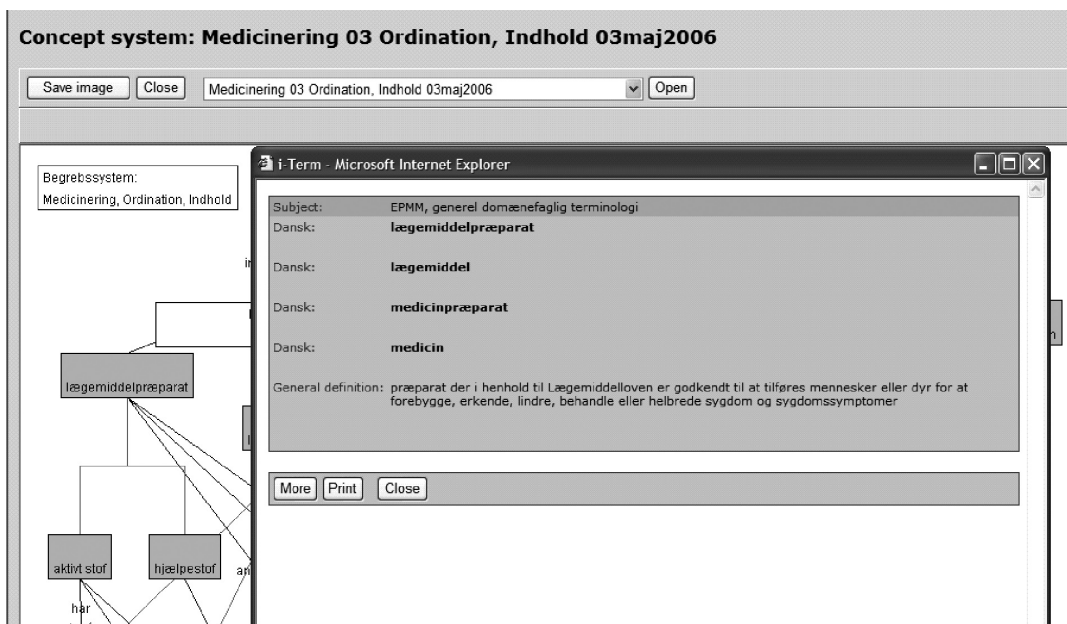
- 1) præsenteres som et egnet middel til behandling eller forebyggelse af sygdomme hos mennesker eller dyr, eller
- 2) kan anvendes i eller gives til mennesker eller dyr enten for at genoprette, ændre eller påvirke fysiologiske funktioner ved at udøve en farmakologisk, immunologisk eller metabolisk virkning, eller for at stille en medicinsk diagnose.”

Et opslag i Region Hovedstadens Begrebsbase, jf. figur 3, findes følgende definition:

”præparat der i henhold til Lægemiddeloven er godkendt til at tilføres mennesker eller dyr for at forebygge, erkende, lindre, behandle eller helbrede sygdom og sygdomssymptomer”.

Den foretrukne term er her *lægemiddelpræparat*.

Region Hovedstadens begrebsbase er oprettet i DANTERMcentrets terminologi- og videnshåndteringssystem i-Term. Her er vist et lille udsnit af begrebssystemet for Medicinering, Ordination, Indhold med en pop-op-side, som viser synonyme termer og definition af begrebet *lægemiddelpræparat*.



Figur 3: Opslag i Region Hovedstadens begrebsbase

Definitionen fra begrebsbasen.sst.dk er mindre hensigtsmæssig for andre end sundhedsprofessionelle, som allerede ved hvad begreberne *lægemiddelform* og *lægemiddelstyrke* dækker over. De to forklaringer i Lægemiddeloven er ikke umiddelbart klare bl.a. på grund af de to forklaringer og formuleringerne: ”præsenteres som” og ”kan anvendes i eller gives til”. Definitionen i Region Hovedstadens er langt mere forståeligt for almindelige borgere.

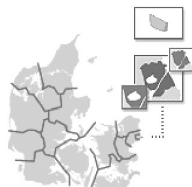
Det er dog et spørgsmål, om der ikke er behov for yderligere begrebsafklaring. En intuitiv opfattelse er, at der er tale om to begreber, nemlig hhv. *lægemiddel* med synonymet *medicin* og *lægemiddelpræparat* med synonymet *lægemiddelprodukt*.

Som det ses i figur 1 kan brugeren søge på enten *virksomt stof* eller *præparatnavn* i Medicinhåndbogen. Der er ingen muligheder for at søge på *anvendelse* (fx smertestillende). Hvis man vælger *Avanceret søgning*, får man ganske vist en oversigt over forskellige terapeutiske grupper, men et klik på en gruppe fører til forløbsbeskrivelser og anden relevant information til sundhedsprofessionelle. Der fås ikke

Sundhed nationalt

- ▶ Sygdomme
- ▶ Sundhed og forebyggelse
- ▶ Behandling
- ▶ Lægemidler
- ▶ Hvad siger loven?
- ▶ Tal og fakta
- ▶ Sundhedsvæsenet
- ▶ Nyheder

Sundhed regionalt



▶ Amter og sygehuse

Forside/ Avanceret søgning

Log på sundhed.dk

Avanceret søgning

[Hjælp til søgning](#)

Klik på fanebladene for at bruge de forskellige søgemuligheder.

Fritekst Emne ICPC

Indtast søgeord:

Søg

ICPC-liste

- [Alment og uspecificeret \(A\)](#)
- [Blod, lymfe og immunsystem \(B\)](#)
- [Fordøjelsesorganer \(D\)](#)
- [Øje \(F\)](#)
- [Øre \(H\)](#)
- [Hjerte-karsystem \(K\)](#)
- [Muskul-skeletsystem \(L\)](#)
- [Nervesystem \(N\)](#)
- [Psykisk \(P\)](#)
- [Luftveje \(R\)](#)
- [Hud \(S\)](#)
- [Endokrinologi, metabolisme, ernæring \(T\)](#)
- [Urinveje \(U\)](#)
- [Svangerskab, fødsel, prævention \(W\)](#)
- [Kvindelige kønsorganer \(X\)](#)
- [Mandlige kønsorganer \(Y\)](#)
- [Sociale forhold \(Z\)](#)

Søgning resulterer i forløbsbeskrivelser og anden information til sundhedsprofessionelle

Figur 4: Avanceret søgning i Medicinhåndbogen

information, der er relevant for en almindelig bruger. Der mangler altså helt klart en eller flere taksonomier med systematiske ordnede kategorier, som ville muliggøre indholdsmæssig søgning. Nyttens af strukturerede tilgange til informationer er bl.a. omtalt i Madsen (2003).

Et opslag i Lægemiddelkataloget, www.medicin.dk, giver en oversigt over terapeutiske grupper, jf. figur 5, men den information, der kan hentes om de enkelte lægemidler er rettet mod sundhedsprofessionelle, ikke mod almindelige brugere. I øvrigt er det interessant at se, at der i Lægemiddelkataloget, jf. figur 6, midterste kolonne under Præparater, bruges termen *indholdsstof*, svarende til *virksomt stof* i Medicinhåndbogen, *lægemiddelstof* i Sundhedsstyrelsens begrebsbase og *aktivt stof* i Region Hovedstadens begrebsbase. Her ville det være godt med standardisering!

Generelt om medicin
»Terapeutiske grupper

Medicin Terapiområder Adresser Info & hjælp

Søgning efter terapeutiske grupper

A B C D E
F G H I J
K L M N O
P Q R S T
U V W X Y
Z Æ Ø Å

Her kan du søge efter information om en terapeutisk gruppe.
Indtast et navn eller en del af det, og klik på søg

Terapeutiske grupper

- ▶ [A Fordøjelsesorganer og stofskifte](#)
- ▶ [B Blod og bloddannende organer](#)
- ▼ [C Hjerte og kredsløb](#)
 - ▶ [Hjerteterapi](#)
 - ▶ [Hypertensionsbehandling](#)
 - ▶ [Diuretika](#)
 - ▶ [Perifere kredsløbsforstyrrelser](#)
 - ▶ [Varice- og hæmoridemidler](#)
 - ▶ [β-receptorblokerende midler](#)
 - ▶ [Calciumantagonister](#)
 - ▶ [Midler med virkning på renin-angiotensinsystemet](#)
 - ▶ [Lipidregulerende midler](#)
- ▶ [D Dermatologiske midler](#)
- ▶ [G Urogenitalsystem og kønshormoner](#)
- ▶ [H Hormoner til systemisk brug](#)
- ▶ [J Infektionssygdomme, systemiske midler](#)
- ▶ [L Antineoplastiske og immunmodulerende midler](#)

Figur 5: Opslag i Lægemiddelkataloget, www.medicin.dk (udsnit)

Generelt om medicin
»Terapeutiske grupper

Medicin Terapiområder Adresser Info & hjælp

Nitrater med hurtig virkning
C01DA

Revideret
04-06-2006

Nitratpræparater virker bedre, jo hurtigere de tages efter symptomens begyndelse. Om muligt kan de også anvendes profylaktisk lige før påvirkninger (anstrengelse, kulde, stress og lignende), der hos den pågældende patient erfaringsmæssigt udløser angina pectoris. Meget svær angina pectoris, som ikke kan behandles på anden måde, kan ofte brydes med kontinuerlig intravenøs infusion af glycerylnitrat. Det må gives fra en automatisk infusionspumpe under hyppig måling af blodtrykket og monitorering af ekg - og af hensyn til risikoen for toleransudvikling, så vidt muligt ikke gennem mere end et døgn eller med nogle timers pause inden for hvert døgn.

Virkemåde
Glycerylnitratets vigtigste virkemåde er den universelle kardilatation med den deraf følgende lettelse af hjertets arbejde ved en reduktion af både afterload og preload, se [vasodilatation ved hjerteinsufficiens](#).

Anvendelsesområde
Angina pectoris. Desuden er der hurtig og udmærket effekt ved akut lungeødem.

Præparater

præparat (Pris DDD i kr. for billigste pakning)	indholdsstoffer	firmanavn
Glycerylnitrat "SAD" konc.til inf.væ., opl. 5 mg/ml	Glycerylnitrat	SAD
Glytrin@ mundhulespray 0,4 mg/dosis (3,19 / 200 doser)	Glycerylnitrat	MEDA
Nitroglycerin "DAK" resoribl., subl. 0,25 mg (7,39 / 100 stk.) resoribl., subl. 0,5 mg (3,72 / 100 stk.)	Glycerylnitrat	NYCOMED DANMARK
Nitrolinqual@ sublingualspray 0,4 mg/dosis (3,19 / 200 doser) sublingualspray (Orifarm) 0,4 mg/dosis (3,04 / 250 doser)	Glycerylnitrat	POHL BOSKAMP

Figur 6: Oplysninger fra Lægemiddelkataloget (udsnit)

Begrebsafklaring i sundhedsvæsenet

Under Det Nationale Begrebsråd for Sundhedsvæsenet, NBS, har en række arbejdsgrupper, som nævnt, arbejdet med begrebsafklaring. DANTERMcentret har bl.a. udarbejdet en 'køgebog for begrebsarbejde', jf. Madsen (2005), afholdt kurser for arbejdsgrupperne og rådgivet om principper for terminologiarbejde.

I figur 7 vises et lille udsnit af det samlede begrebssystem, som er udarbejdet af NBS 07 Forebyggelse, Sundhedsfremme og Folkesundhed. Begrebssystemet omtales også som en domænespecifik ontologi, og denne samt de tilhørende definitioner og kommentarer kan findes på websiden <http://begrebsbasen.sst.dk/forebyggelse>. NBS 07 har også udgivet en særlig rapport, som indeholder en redegørelse for arbejdsmetoden, den fulde ontologi og alle de informationer om begreberne, som er indlæst i begrebsbasen, jf. NBS 07 (2005). Rapporten kan hentes som pdf-fil på samme adresse.

I figur 8 ses det samme udsnit præsenteret i DANTERMcentrets terminologi- og videnshåndteringssystem i-Term.

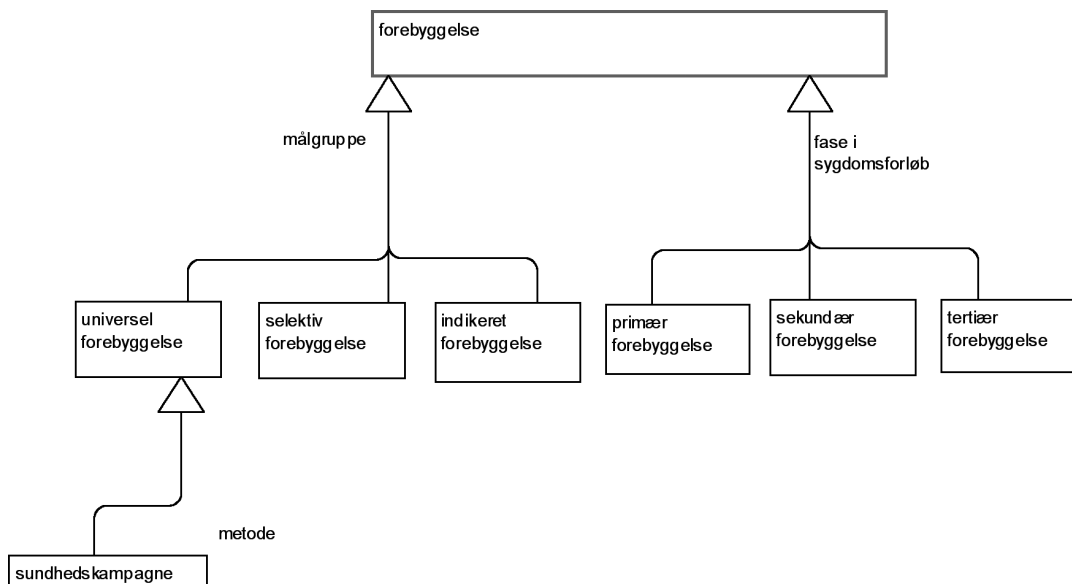
Principper for fastlæggelse af definitioner

I Figur 8 vises under hvert begreb det karakteristiske træk, som adskiller det pågældende begreb fra sideordnede begreber. Fx adskiller *universel forebyggelse*, *selektiv forebyggelse* og *indikeret forebyggelse* sig mht. målgruppe: *universel forebyggelse* er rettet mod befolkningen, medens *selektiv forebyggelse* er rettet mod risikogrupper, og *indikeret forebyggelse* er rettet mod risikoindivider. Disse tre begreber er holdt sammen i en gruppe vha. inddelingskriteriet MÅLGRUPPE. De tre andre sideordnede underbegreber til forebyggelse adskiller sig mht. fase i sygdomsforløb, dvs. hvornår den pågældende forebyggelse sættes ind. Vha. inddelingskriterier og karakteristiske træk bliver det muligt at skrive konsistente, korte og klare definitioner. Nedenfor vises alle de træk, som arbejdsgruppe NBS 07 havde indsamlet om hhv. *universel forebyggelse* og *selektiv forebyggelse*:

Universel forebyggelse

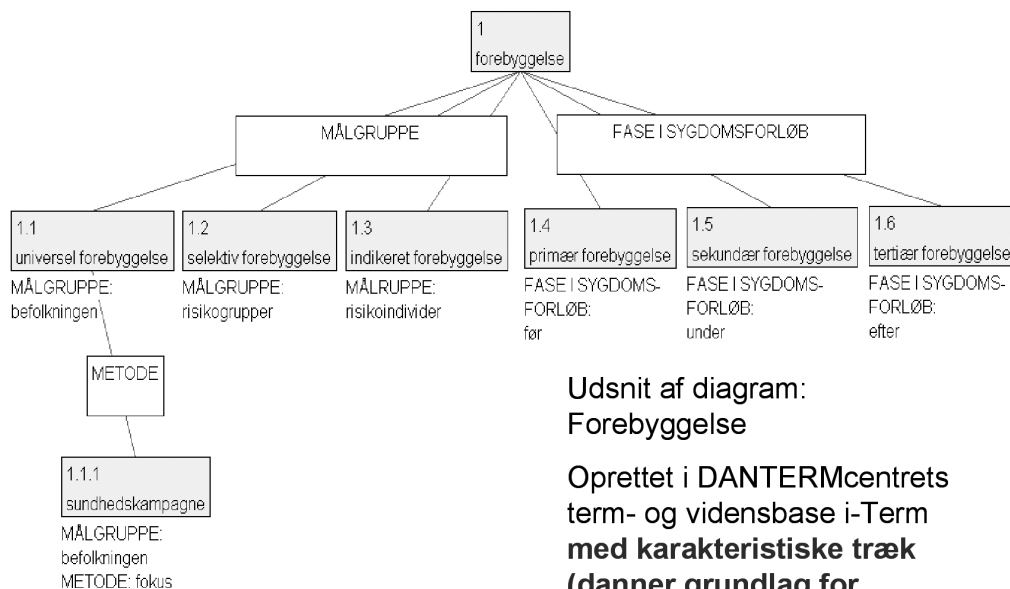
Formålet:

at fremme sundheden og begrænse risikofaktorerne i en befolkning



Figur 7: Udsnit af ontologi udarbejdet af NBS 07

Figur 8: Udsnit af ontologien vedrørende forebyggelse oprettet i i-Term



Udsnit af diagram:
Forebyggelse

Oprettet i DANTERMcentrets term- og vidensbase i-Term med karakteristiske træk (danner grundlag for definitioner)

Arena:

fx i grundskolen, på arbejdspladsen og rettet mod hele befolkningen gennem massemediekampanjer

Aktør:

typisk offentlige myndigheder (stat, amter og kommuner)

Målgruppen:

hele befolkningen eller dele af den uanset risikostatus (= MÅLGRUPPE: befolkning)

Eksempler:

massemediekampanjer, som fokuserer på motion (fx ”30 minutter om dagen”), ernæring (fx ”6 om dagen”) og skolebaserede forebyggelsesprogrammer rettet mod alle elever i grundskolen

Selektiv forebyggelse**Formålet:**

at fremme sundheden og begrænse risikoadfærd i en befolkning med øget risiko for misbrugsproblemer (eller andre problemer)

Arena:

fx i grundskolen, det kommercielle festmiljø og belastede boligområder

Aktør:

offentlige myndigheder (stat, amter og kommuner), sundhedsprofessionelle og socialsektorfolk

Målgruppen: grupper, som har en øget risiko for misbrugsproblemer (og andre) (= MÅLGRUPPE: risikogrupper)

Eksempler:

børn i misbrugsfamilier, elever der fx pjækker meget, flere!!

Gruppen ville som udgangspunkt medtage alle disse informationer i definitionerne af de to begreber. Det er dog ikke hensigtsmæssigt, da der er en del træk, der ikke er definerende. Fx kan man se, at de samme informationer genfindes under Arena og Aktør i beskrivelsen af begge begreber, og alene det forhold, at der står ’fx’ eller ’typisk’, viser, at disse træk ikke er definerende. Efter en nærmere analyse var det klart, at det er trækket MÅLGRUPPE, der skal indgå i definitionen, for at adskille de to begreber. Udkast til definitioner blev derefter:

universel forebyggelse

Definition:

forebyggelse, der har hele eller dele af befolkningen som målgruppe, uanset risikofaktor og risikoadfærd

Kilde: NBS 07 universiel forebyggelse

Kommentar:

Formålet er at øge befolkningens sundhed gennem formidling af viden om sundhed og dermed give et informeret grundlag for adfærdssændringer.

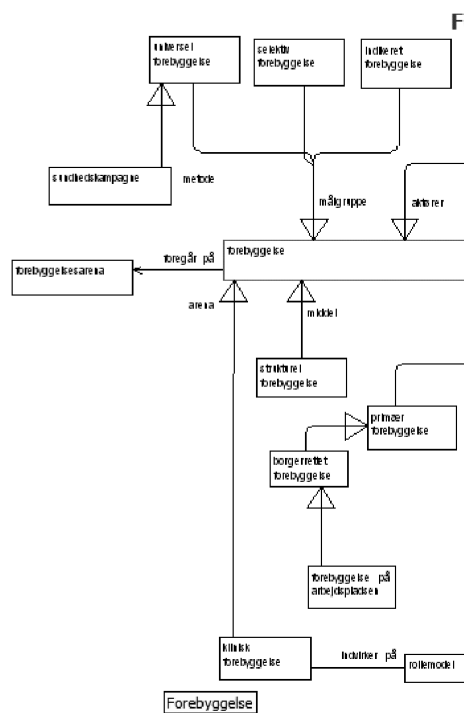
Universelle forebyggelsesstrategier kan være målrettede dele af eller hele befolkningen. Arenaen kan fx være grundskolen eller arbejdspladsen. Der anvendes en massestrategi og forebyggelsesmetoden kan fx være sundhedskampanjer. Aktører er typisk offentlige myndigheder, men kan også være private arbejdspladser. Universel forebyggelse er relateret til selektiv forebyggelse og indikeret forebyggelse der også er defineret ud fra målgruppens risikostatus.

Problemfelter

Terminen stammer fra psykiatri- og misbrugsområdet hvor begreberne i dag benyttes internationalt. Begreberne er bl.a. udviklet fordi der har været et ønske om at fokusere på forebyggelsesintervention frem for behandling.

Termer:

Name	Term Type	Abbr.	Enc.	Grammar	Term System
<u>universel forebyggelse</u>	Anbefalet		No	Navneord	
<u>generel forebyggelse</u>	Synonym		No	Navneord	
<u>massestrategi</u>	Synonym		No	Navneord	
<u>universel prevention</u>	Ækvivalent		No	Navneord	



[Fuld størrelse](#)

Figur 9: informationer om universel *forebyggelse* i begrebsbasen.sst.dk

Universel forebyggelse:

forebyggelse målrettet hele befolkningen, eller dele af den, uanset risikostatus

Selektiv forebyggelse:

forebyggelse målrettet grupper, som har en øget risiko for misbrugsproblemer eller anden risikoadfærd

Resten af informationerne blev medtaget i kommentarer, jf. figur 9, der viser informationer om *universel forebyggelse* i begrebsbasen.sst.dk.

Termprioritering

Som det ses af figur 9, er der registreret to danske synonyme til begrebet *universel forebyggelse*, nemlig *generel forebyggelse* og *massestrategi*, samt en engelsk ækvivalent, *universal prevention*. Det er vigtigt, at én af termene anbefales som foretrukken term, men det er også vigtigt, at alle synonyme termer registreres i basen, således at brugere, der ikke kender den anbefalede term, kan finde ind til oplysningerne.

Her er vist de synonymer der blev registreret til de tre begreber, der adskilles mht. målgruppe:

universel forebyggelse (MÅLGRUPPE: *befolkning*)

Synonymer: *generel forebyggelse, massestrategi*

sektiv forebyggelse (MÅLGRUPPE: *risikogrupper*)

Synonymer: *indsats over for risikogrupper, højrisikostrategi for grupper, højrisiko-intervention*

indikeret forebyggelse (MÅLGRUPPE: *risikoindivider*)

Synonymer: *forebyggelsesindsats over for højrisikoindivider, højrisikointervention, højrisikostrategi, tidlig intervention*

Til disse synonymer kan der knyttes følgende kommentarer:

- **massestrategi** er ikke selvforklarende og systemrigtig
- **højrisikointervention** er brugt om både *sektiv forebyggelse* og *indikeret forebyggelse*, dvs. at termen ikke er præcis
- synonymet **højrisikostrategi** til *indikeret forebyggelse* burde være *højrisikostrategi for individer*, dvs. termen er for bred
- synonymet **tidlig intervention** frarådes, da det kan give associationer til *primær forebyggelse*.

En mere udførlig gennemgang af definitionsmetoder og -regler, samt principper for termprioritering findes i Madsen (1999). I Madsen (2006) og i Madsen og Thomsen (2006) gives eksempler på vigtige principper i forbindelse med terminologistandardisering, og der diskuteres også de særlige forhold, der gør sig gældende ved standardisering af videnskabeligt fagsprog.

Flere eksempler på begrebsafklaring inden for sundhedsområdet

På <http://begrebsbasen.sst.dk/administrativt> findes ontologier og definitioner udarbejdet af arbejdsgruppe NBS 01 Administrative begreber, som bl.a. har fastlagt betydningen af begreber vedrørende ekstern sundhedsfaglig kommunikation. En del af disse begreber findes i pjecen *Elektronisk kommunikation til gavn for kvaliteten*, Udgivet af MedCom (2004). Pjecen er udarbejdet og trykt med støtte fra Den Digitale Task Force og med godkendelse af Socialministeriet. I pjecen findes en del eksempler på varierende sprogbrug, som kan skabe forvirring hos læseren:

s. 5: ”Korrespondancemeddelelse/sikker klinisk e-mail

Løbende udveksling af information om for eksempel medicin, genoptræningsplan, planlægning af hjemmebesøg/udskrivelse mv.

De adviser, der grundlæggende er tale om, er **indlæggelsesmeddelelse**, **indlæggelsesvar** og **udskrivelsesmeddelelse**.”

s. 17: ”Når en borger indlægges på sygehuset, sendes der automatisk en elektronisk besked – et **indlæggelsesadvis** – til kommunens omsorgssystem om, at borgeren er indlagt.

Omsorgssystemet svarer ved at sende et **advisvar** til sygehuset om, hvor borgeren hører til i kommunen og hvem der er kontaktperson.

Sygehuset sender inden for 24 timer herefter et **udskrivelsesvarsel** til kommunen.”

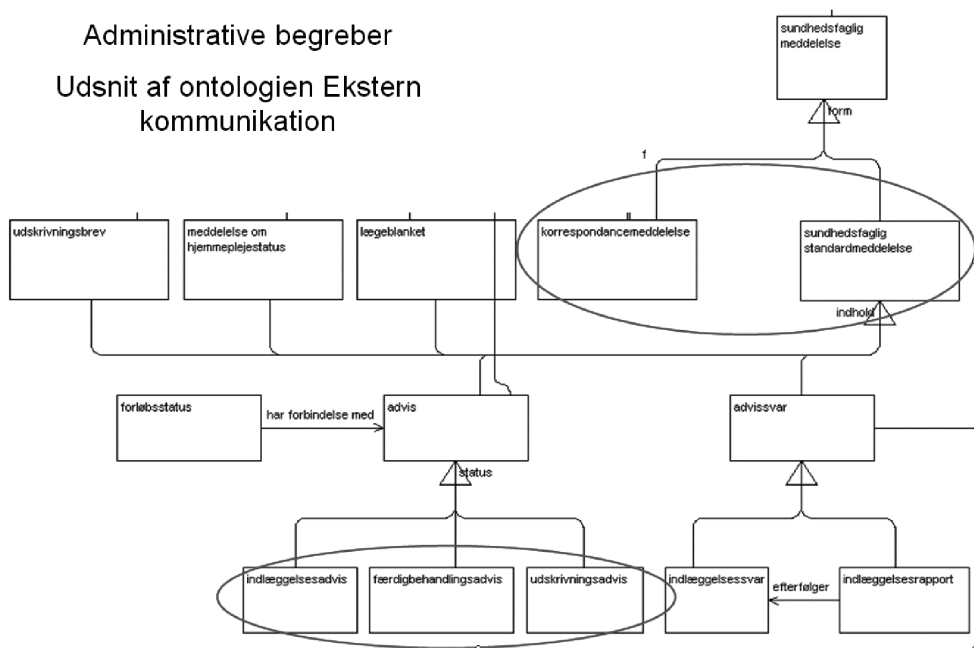
Heraf fremgår det at der bruges synonyme termer om to begreber: *indlæggelsesadvis* (s. 17) med synonymet *indlæggelsesmeddelelse* (s. 5) og *udskrivelsesvarsel* (s. 17) med synonymet *udskrivelsesmeddelelse* (s. 5). I figur 10 vises et udsnit af den ontologi, som er udarbejdet af NBS 01. Her ses, at de anbefalede termer for det to begreber er hhv. *indlæggelsesadvis* og *udskrivelsesadvis*.

Endvidere ses i figur 10, at der skelnes mellem to begreber: *korrespondancemeddelelse* og *sundhedsfaglig standardmeddelelse*. Det voldte en del problemer at afklare betydningen af disse to begreber, bl.a. fordi begrebet *korrespondancemeddelelse* også betegnes *sundhedsfaglig ad hoc-meddelelse*. Dette er misvisende, da definitionen er: ”sundhedsfaglig meddelelse med hel eller delvis fri struktur”. Begrebet *sundhedsfaglig standardmeddelelse* har følgende definition: ”sundhedsfaglig meddelelse med fast struktur”.

Eksempler på begrebsafklaring inden for fællesoffentlig digital forvaltning

På adressen www.OIO.dk findes en fællesoffentlig portal, hvor myndigheder kan lægge dokumenter, XML-skemaer el.lign. op, således at andre myndigheder kan bruge disse som en model i deres arbejde. For at kunne beskrive og genfinde doku-

Administrative begreber Udsnit af ontologien Ekstern kommunikation



Figur 10: Udsnit af ontologien Ekstern kommunikation

menter mm., skal der anvendes en række taksonomier. På <http://www.oio.dk/arkitektur/av> findes følgende forklaring til det, der kaldes *rammeværk / klassifikation*.

”Rammeværk / klassifikation

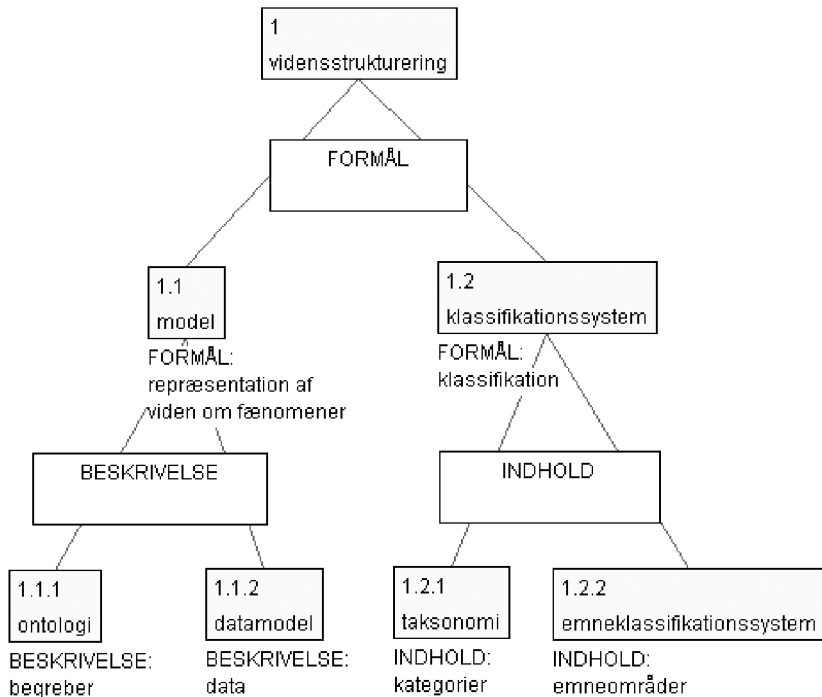
OIO EA Rammeværk og OIO Arkitekturklassifikation er designet til at holde styr på dokumentation og komponenter i arbejdet med arkitektur og standardisering. OIO Arkitekturklassifikation bruges til at påføre metadata. Systemet indeholder metadatamodeller med tilhørende taksonomier for en række objekter som fx arkitekturdokumenter, løsningskomponenter, projekter og fora. Se betaversion her: <http://ab.oio.dk/arkitekturguide/klassifikation>”

I flere sammenhænge bruges *taksonomi*, *klassifikation* og *ontologi* nærmest som synonyme. I forbindelse med OIO-portalen har DANTERMcentret udarbejdet en række ontologier med definitioner af disse – og andre – centrale begreber. I figur 11 vises, hvordan tre de nævnte begreber adskiller sig fra hinanden.

I figur 12 findes en systematisk liste med karakteristiske træk og definitioner. Såvel ontologien som den systematiske liste er trukket ud af i-Term, som DANTERMcentret anvender til arbejdet i IT- og Telestyrelsen. Heraf fremgår det at *model* adskiller sig fra *klassifikationssystem* ved formålet: en model har til formål at repræsentere viden om fænomener, medens formålet med et klassifikationssystem er klassificering. Begreberne *ontologi* og *taksonomi* er underbegreber til hhv. *model* og *klassifikationssystem*, og adskiller sig dermed også mht. formål. En ontologi anvendes til fx. begrebsafklaring og -fastlæggelse, medens en taksonomi anvendes til at kategorisere, fx kategorisering af dokumenter.

En anden vigtig distinktion, der har været diskuteret i forbindelse med begrebsafklaringen – både i OIO-sammenhæng og i forbindelse med begrebsarbejdet i sundhedsvæsenet – er forskellen på *ontologi* (som også betegnes *begrebsmodel*) og

Figur 11: Ontologi for centrale begreber i forbindelse med vidensstrukturering



Begreb	Notation	Karakteristiske træk	Synonymer	Definitioner
vidensstrukturering	1			struktureret organisering af viden
model	1.1	FORMÅL: repræsentation af viden om fænomener	forenklet repræsentation af viden om fænomener	
ontologi	1.1.1	BESKRIVELSE: begreber	begrebsmodel; begrebssystem;	model til beskrivelse af viden om begreber
datamodel	1.1.2	BESKRIVELSE: data		formel model til beskrivelse af data i et it-system
klassifikationssystem	1.2	FORMÅL: klassifikation;	klassifikation	system til inddeling af fænomener i klasser
taksonomi	1.2.1	INDHOLD: kategorier		klassifikationssystem til inddeling af kategorierne i et domæne
emneklassifikationssystem	1.2.2	INDHOLD: emneområder	emneklassifikation;	klassifikationssystem til inddeling af fænomener i emneområder

Figur 12: Systematisk liste med definitioner af begreberne *ontologi*, *klassifikationssystem* og *taksonomi*

konceptuel datamodel. En ontologi beskriver begreber (dvs. vores viden om verden), medens en konceptuel datamodel beskriver de data, der skal indeholdes i et it-system, fx en database. Ved begrebsmodellering gives oplysninger om **begreber** i form af **karakteristiske træk** (trækspecifikationer) og **begrebsrelationer**. Ved konceptuel datamodellering gives oplysninger om databasens **klasser** i form af **attributter** og **associationer** mellem klasser. Attributter i datamodellen giver kun information om, hvilken slags oplysninger der er knyttet til klasserne – dvs. ingen information om betydning.

I arbejdet med udformning af datamodeller er det vigtigt, at der som første skridt udarbejdes en ontologi, som fastlægger betydningen af de begreber, der ligger bag datamodellen. Det begrebsarbejde, der udføres i sundhedsvæsenet, bidrager til afklaring af en del af de begreber, der ligger til grund for GEPJ, den generelle datamodel for elektroniske patientjournaler, men ideelt set burde denne begrebsafklaring gå forud for udarbejdelsen af datamodellen.

De taksonomier, som anvendes i OIO-sammenhæng omfatter fx en kategorisering af arkitekturprocestrinene i forbindelse med: *informationsarkitektur, applikationsarkitektur, servicearkitektur og teknologiarkitektur*. Det er i denne sammenhæng vigtigt at få afklaret betydningen af og relationerne mellem de begreber, der ligger bag disse taksonomikategorier. Derfor udarbejdes der også en ontologi for 'arkitektur'-begreber.

Konklusion

Begrebsafklaring er yderst vigtig bl.a. til sikring af fælles forståelse af begreber og fælles brug af termer. Begrebsafklaring danner grundlag for udarbejdelse af taksonomier til strukturering og genfindning af dokumenter etc., og er medvirkende til at skabe enighed om elementer i en datamodel, fx den generelle model der ligger til grund for elektroniske patientjournaler.

Standardisering af sektorspecifik terminologi er imidlertid tidskrævende, hvilket bl.a. skyldes, at der skal opnås konsensus om de vedtagne definitioner og termer blandt mange implicerede parter. Det er derfor vigtigt, at der afsættes ressourcer til dette arbejde, hvilket igen forudsætter forståelse på beslutningsniveau.

Litteratur

- Madsen, Bodil Nistrup (1999): *Terminologi Bind 1 Principper og metoder, Bind 2 Øvelser og eksempler*. København. Gads Forlag.
- Madsen, Bodil Nistrup (2003): Den afgørende forskel: Hvorfor det ene ord ikke er lige så godt som det andet. I: *Ind med sproget! En artikelsamling om sprog i og for erhvervslivet*. København. Lingtech A/S, s. 67-77.
- Madsen, Bodil Nistrup (2005): *Håndbog i begrebsarbejde. Del 1: Principper, Del 2: Metoder og arbejdsforløb*. København. Sundhedsstyrelsen. Er også publiceret på <http://begrebsbasen.sst>.
- Madsen, Bodil Nistrup (2006): Terminologi og standardisering - metoder og værktøjer. I: *Sprogteknologi i dansk perspektiv. En samling artikler om sprogforskning og automatisk sprogbehandling*. Red. af: Anna Braasch, Constanza Navaretta, Sanni Nimb, Sussi Olsen, Patrizia Paggio, Bolette Sandford Pedersen og Jürgen Wedekind. København. C.A. Reitzels forlag, s. 99-121.

Madsen, Bodil Nistrup og Hanne Erdman Thomsen (2006): Terminological ontologies in normative terminology work. I: *TSTT 2006 – International Conference on Terminology, Standardization and Technology Transfer*, Red. af Wang, Wang, Tian & Zhou. Beijing. Encyclopedia of China Publishing House, s. 122-134.

MedCom (2004): *Elektronisk kommunikation til gavn for kvaliteten*.

NBS 07 (2005): *Terminologi. Forebyggelse, sundhedsfremme og folkesundhed*. København. Sundhedsstyrelsen. Er også publiceret på <http://begrebsbasen.sst/forebyggelse>.

